

# ИП "Шишкин С.А."

Ассоциации инженеров-изыскателей  
«Инженерная подготовка нефтегазовых комплексов»  
СРО-И-032-22122011

---

Заказчик: Администрация Косоржанского сельсовета  
Щигровского района Курской области

## ПРОЕКТ МЕЖЕВАНИЯ ТЕРРИТОРИИ

«Водоснабжение ул.Садовая, ул. Вишневая  
с.Косоржа Косоржанского сельсовета Щигровского  
района Курской области»

Материалы по обоснованию

45/06-02.21.-ПМТ.2

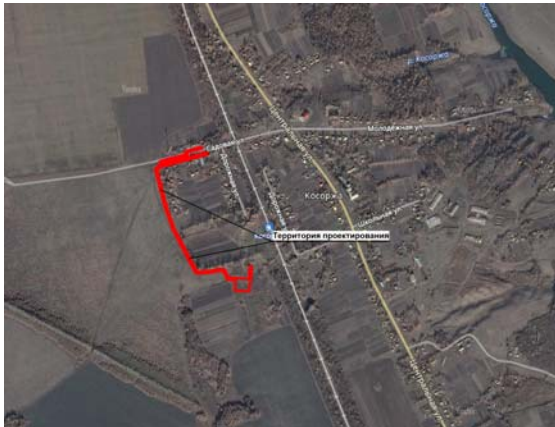
ИП "Шишкин С.А."

Шишкин С.А.

г. Курск 2021г.

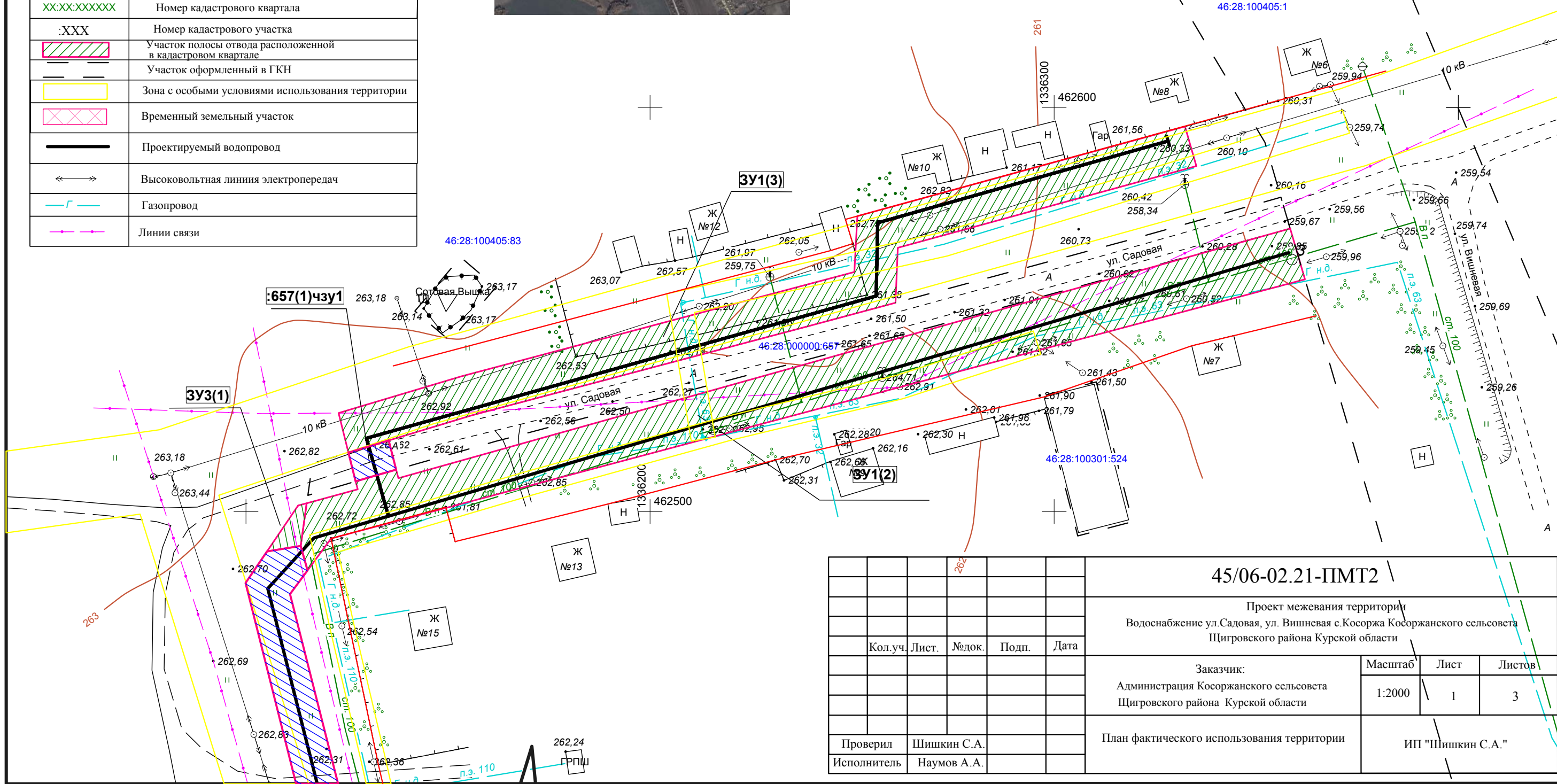


Ситуационный план

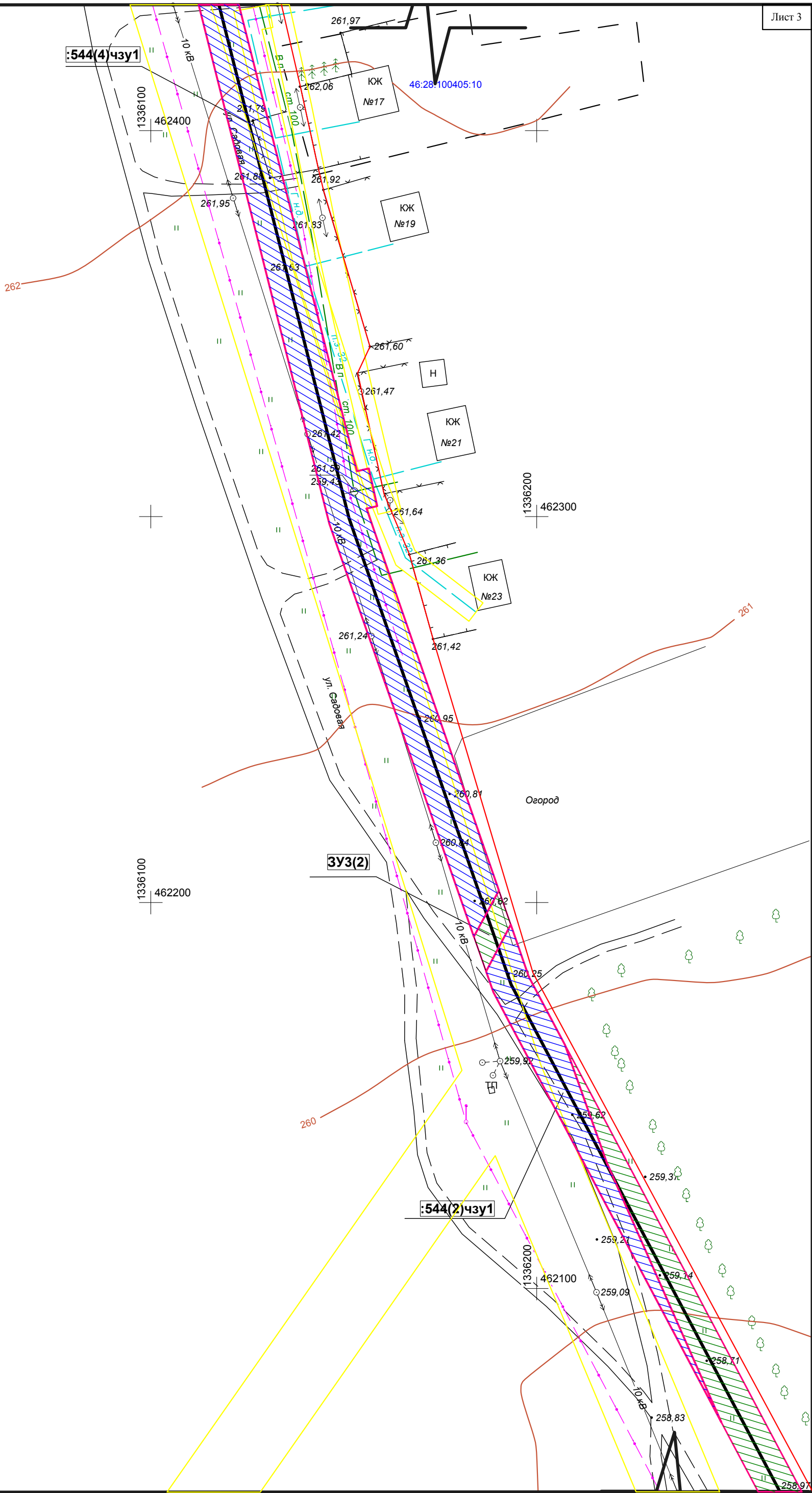


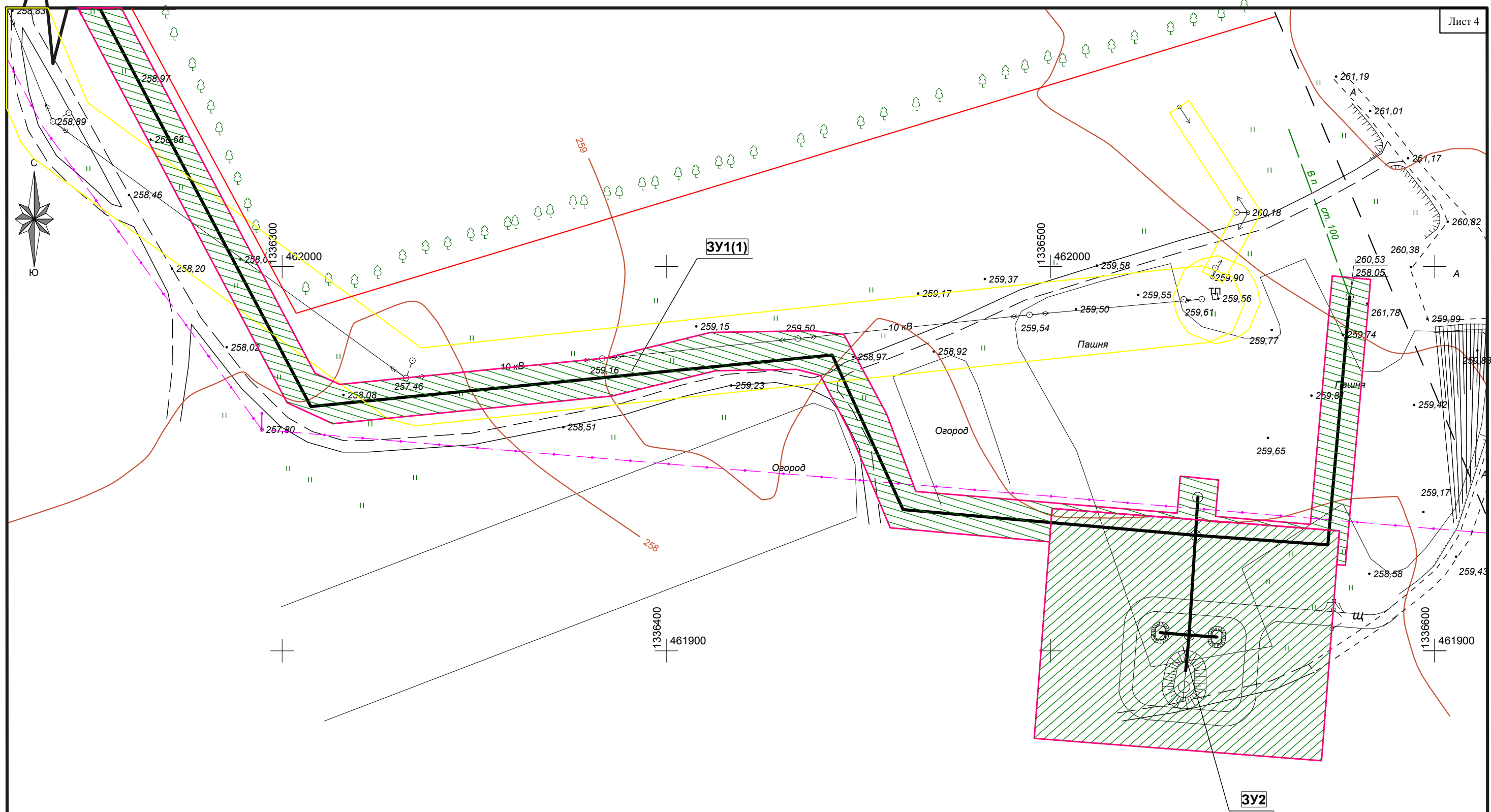
примечание: объектов культурного наследия, особо охраняемых территорий, лесничеств, лесопарков, участков лесничеств, лесных кварталов, лесотаксационных выделов или частей лесотаксационных выделов на проектируемой территории нет.

	Условные обозначения:
	Граница административная
	Граница временного участка оформленного в ГКН
	Граница земельного участка оформленного в ГКН
	Граница кадастрового квартала
XX:XX:XXXXXX	Номер кадастрового квартала
:XXX	Номер кадастрового участка
	Участок полосы отвода расположенной в кадастровом квартале
	Участок оформленный в ГКН
	Зона с особыми условиями использования территории
	Временный земельный участок
	Проектируемый водопровод
	Высоковольтная линия электропередач
	Газопровод
	Линии связи



						45/06-02.21-ПМТ2			
						Проект межевания территории Водоснабжение ул.Садовая, ул. Вишневая с.Косоржа Косоржанского сельсовета Щигровского района Курской области			
	Кол.уч.	Лист.	№док.	Подп.	Дата	Заказчик: Администрация Косоржанского сельсовета Щигровского района Курской области	Масштаб	Лист	Листов
							1:2000	1	3
Проверил	Шишкин С.А.					План фактического использования территории	ИП "Шишкин С.А."		
Исполнитель	Наумов А.А.								







Утверждаю:  
"Заказчик"  
Глава администрации Косоржанского сельсовета  
Щигровского района Курской области

А.П.Иголкина 

«\_\_\_» \_\_\_\_\_ 2021 г

## Задание

**на разработку Проекта планировки территории и проекта межевания в его составе для установления границ земельных участков, предназначенных для строительства и размещения линейного объекта: «Водоснабжение ул. Садовая, ул. Вишневая с. Косоржа Косоржанского сельсовета Щигровского района Курской области»**

№	Наименование разделов	Содержание
1	Границы и площадь объекта проектирования	
2	Основание для разработки проекта	Федеральный закон от 29 декабря 2004 г. № 191-ФЗ «О введении в действие Градостроительного кодекса Российской Федерации» с дополнениями, ст. 41-46 Градостроительного Кодекса РФ, Федеральный закон от 06.10.2003г. № 131-ФЗ «Об общих принципах организации местного самоуправления в Российской Федерации», Закон Курской области «О градостроительной деятельности в Курской области» от 31.10.2006 г. № 76-ЗКО. Постановление Администрации Косоржанского сельсовета №44 от 18.04.2019г.
3	Источник финансирования	Средства местного бюджета
4	Заказчик	Администрация Косоржанского сельсовета Щигровского района Курской области
5	Нормативные требования	<p>Разработку Проекта планировки осуществлять в соответствии с требованиями действующего законодательства:</p> <ul style="list-style-type: none"> <li>- Градостроительный кодекс Российской Федерации от 29.12.2004г. №190-ФЗ,</li> <li>- Федеральный закон от 29.12.2004 г. № 191-ФЗ «О введении в действие Градостроительного кодекса Российской Федерации»,</li> <li>- Земельный кодекс РФ,</li> <li>- ФЗ «Об охране окружающей среды» № 7-ФЗ от 10.02.02;</li> <li>- ФЗ «Об объектах культурного наследия (памятники истории и культуры) народов Российской Федерации» № 73-ФЗ от 25.06.02;</li> <li>- ФЗ «Об общих принципах организации местного самоуправления в Российской Федерации» № 131-ФЗ от 06.10.03;</li> <li>- СП 42.13330.2011г. «Градостроительство. Планировка и застройка городских и сельских поселений»;</li> <li>- методические рекомендации по порядку разработки, согласования, экспертизе и утверждению градостроительной документации муниципальных образований; Фонд «Институт</li> </ul>

		<p>экономики города» (в части, не противоречащей Градостроительному кодексу Российской Федерации);</p> <ul style="list-style-type: none"> <li>- СанПиН 2.2.2.1/2.0.1.1.1200-03;</li> <li>- другие нормативно-правовые федеральные, региональные и муниципальные правовые акты.</li> </ul>
6	<b>Стадийность проектирования</b>	Одна стадия. Проект планировки территории.
7	<b>Исходные данные</b>	<p>Исходная проектная документация и иные графические материалы:</p> <ul style="list-style-type: none"> <li>- Схема территориального планирования Щигровского района Курской области;</li> <li>- Генеральный план Косоржанского сельсовета Щигровского района Курской области (при наличии);</li> <li>- правила землепользования и застройки</li> <li>- Ранее разработанные и утвержденные проекты планировки территории, проекты застройки земельных участков (при наличии);</li> <li>- Материалы кадастрового деления территории, а также материалы по собственникам участков в электронном и бумажном виде на территорию в границах которой осуществляется подготовка документации по планировке территории.</li> <li>- перечень спец. объектов с параметрическими характеристиками (военные объекты, кладбища, скотомогильники с выделением сибироязвенных и т.п.);</li> <li>- материалы по границам объектов культурного наследия, памятникам археологии;</li> </ul> <p>Исходная нормативно-правовая документация:</p> <ul style="list-style-type: none"> <li>- нормативный правовой акт «О разработке проекта планировки территории и проекта межевания в его составе для установления границ земельных участков, предназначенных для строительства и размещения линейного объекта: «Водоснабжение ул.Садовая, ул.Вишневая с.Косоржа Косоржанского сельсовета Щигровского района Курской области»</li> <li>- нормативный правовой акт «О порядке организации и проведения публичных слушаний» по проекту планировки.</li> </ul>
8	<b>Цели и задачи</b>	<p><b>Проект планировки разрабатывается в целях:</b></p> <ul style="list-style-type: none"> <li>- установления границ земельных участков, предназначенных для строительства и размещения линейных объектов;</li> <li>- в целях соблюдения права человека на благоприятные условия жизнедеятельности, прав и законных интересов правообладателей земельных участков и объектов капитального строительства;</li> </ul> <p><b>Задачи:</b></p>

		<p>- разработка проекта планировки территории и проекта межевания в его составе для определения границ земельных участков, необходимых для строительства и размещения линейных объектов.</p>
9	<b>Состав проекта и порядок согласования</b>	<p><b>Перечень материалов в составе проекта планировки:</b></p> <p><i>Текстовая часть основной части проектов планировки включает следующие материалы:</i></p> <ul style="list-style-type: none"> <li>- Положения о размещении объектов капитального строительства федерального, регионального и местного значения, а также характеристики планируемого развития сетей инженерного обеспечения, транспортной инфраструктуры, линий связи;</li> <li>- В положении в зависимости от особенностей земельных участков могут указываться принципиальные мероприятия, необходимые для их использования в целях размещения линейных объектов.</li> </ul> <p><i>Графическая часть основной части проекта планировки представляется на топографической подоснове, выдаваемой в качестве исходных данных к проекту, в масштабах, М:10000.:</i></p> <ul style="list-style-type: none"> <li>- На чертежах основной части проекта планировки отображаются: <ul style="list-style-type: none"> <li>а) границы земельного участка, предназначенного для размещения линейного объекта, с выделением существующих сохраняемых, реконструируемых, ликвидируемых и проектируемых объектов, в том числе: <ul style="list-style-type: none"> <li>- магистральные сети и сооружения с указанием мест их подключения к действующим линиям, головным сооружениям и источникам;</li> <li>- внутриквартальные распределительные сети и сооружения с указанием мест подключения внутриквартальных сетей к магистральным сетям и сооружениям;</li> <li>- объекты транспортной инфраструктуры с выделением эстакад, путепроводов, мостов, тоннелей, депо и станций пассажирского транспорта, сооружений и устройств хранения и обслуживания транспортных средств (в том числе и подземных) и иных подобных объектов в соответствии с действующими нормативно-техническими документами.</li> </ul> </li> </ul> <p>В случае расположения мест подключения сетей инженерно-технического обеспечения к существующим и проектным головным источникам инженерного обеспечения, расположенным вне границ проекта планировки, то они отображаются не на чертеже основной части проекта, а на схеме инженерного обеспечения территории в составе обосновывающих материалов проекта планировки.</p> <ul style="list-style-type: none"> <li>б) красные линии, на которых отображаются существующие или проектируемые красные линии при размещении линейного объекта в границах территорий общего пользования населенных пунктов;</li> <li>г) границы зон планируемого размещения объектов капитального строительства федерального, регионального,</li> </ul> </li> </ul>

	<p>местного значения в случае размещения таких объектов границ проекта планировки.</p> <p><i>Текстовая часть материалов по обоснованию проектов планировки включает следующие материалы:</i></p> <p>Пояснительная записка материалов по обоснованию содержит описание и обоснование положений, касающихся:</p> <ul style="list-style-type: none"> <li>а) определения параметров планируемых линейных объектов;</li> <li>б) защиту территорий от чрезвычайных ситуаций природного и техногенного характера, обеспечению пожарной безопасности;</li> <li>в) иных вопросов планировки территории при размещении линейных объектов.</li> </ul> <p><i>Графическая часть обоснований проекта планировки представляется на топографической подоснове, выдаваемой в качестве исходных данных к проекту, в масштабах М:1000 - М:10000:</i></p> <ul style="list-style-type: none"> <li>а) ситуационная схема расположения линейного объекта в произвольном масштабе, позволяющем его размещение при обеспечении охранной зоны;</li> <li>б) схема использования территории в период подготовки проекта планировки (опорный план) в М 1:1000 – М 1:10000, на которой отображаются: <ul style="list-style-type: none"> <li>- границы земельных участков с указанием категорий земель, территориальных зон, в пределах границ размещения линейного объекта;</li> <li>- существующие объекты в границах проектирования;</li> <li>- красные линии (в границах населенных пунктов);</li> <li>- границы размещения линейного объекта;</li> </ul> </li> <li>в) схема вертикальной планировки и инженерного обеспечения территории М 1:1000 – М 1:10000.</li> </ul> <p>На схеме показываются:</p> <ul style="list-style-type: none"> <li>- мероприятия по инженерной подготовке территорий, обеспечивающие размещение линейных объектов;</li> <li>- иные материалы в графической форме необходимые для обоснования границ земельных участков для размещения линейных объектов.</li> </ul> <p><i>Проект межевания разрабатывается в составе графических и текстовых материалов.</i></p> <p>Графические материалы выполняются в масштабе 1:500 – 1:2000 и включают в себя план фактического использования территории и проект межевания территории, на которых указываются красные линии, границы земельных участков, контуры зданий и сооружений, существующие и проектируемые территории общего пользования, публичные сервитуты.</p> <p>Пояснительная записка содержит территории, на которой осуществляется межевание, сведения об использованных материалах по установлению границ земельных участков и</p>
--	--



		<p>особенностях межевания, перечень публичных сервитутов, обоснования принятых решений.</p> <p>Обязательными положениями проекта межевания территорий являются:</p> <p>Границы земельных участков;</p> <p>Предложения по установлению публичных сервитутов;</p> <p>Подготовка проекта межевания территории осуществляется в соответствии с системой координат, используемой для ведения государственного кадастра недвижимости, в объеме постановки на государственный кадастровый учет</p> <p><b>Этапы разработки и утверждения Проекта планировки территории и проекта межевания в его составе для установления границ земельных участков, предназначенных для строительства и размещения линейного объекта: «Водоснабжение ул.Садовая, ул.Вишневая с.Косоржа Косоржанского сельсовета Щигровского района Курской области»</b></p> <p>В соответствии с градостроительным кодексом РФ.</p> <p>Разработка проекта планировки осуществляется в два этапа в соответствии с календарным планом (приложение 2).</p> <p>I этап включает в себя сбор и обработку исходных данных, создание электронного картографического материала, уточнение современного использования территории, осуществляемых и планируемых градостроительных изменений (работа с материалами кадастрового деления, картами и сведениями о землепользователях, документами территориального планирования), разработку проекта планировки. Завершается первый этап передачей проектной документации заказчику на согласование в одном экземпляре на бумажном и электронном носителе.</p> <p>II этап – согласование проекта планировки. Участие в публичных слушаниях (публичные слушания по проекту планировки проводятся в порядке, установленном Градостроительным кодексом РФ). Анализ протоколов публичных слушаний, подготовка заказчиком сводной таблицы замечаний и предложений, а также комментариев к проекту, в органах администрации и поступивших предложений от заинтересованных лиц. Внесение правок в текстовую часть проекта и в картографические материалы в соответствии с поступившими замечаниями и предложениями.</p> <p>Завершается второй этап подготовкой окончательной редакции проекта планировки (с учетом мнений и замечаний, высказанных на публичных слушаниях и отраженных в протоколе общественных слушаний). Представление Заказчику подготовленного с учетом замечаний и предложений проекта окончательной редакции проекта планировки.</p>
10	<b>Требования к сдаваемым материалам</b>	<p>Графические материалы градостроительной документации выполняются на топографической основе, переданной заказчиком (в электронном виде), с учетом обеспечения постоянного их хранения на срок, установленный</p>

		<p>градостроительным законодательством об информационном обеспечении градостроительной деятельности.</p> <p>Материалы сдаются комплектом, состоящим из диска, с электронным видом проекта, и его копиями на твердом носителе (бумаге) в 3-х экземплярах.</p> <p>Формат записи диска должен позволять заказчику считывать и использовать информацию с данного диска без применения дополнительных программ на современном, на момент сдачи работы, компьютерном оборудовании.</p> <p>Разрабатываемая электронная версия проекта должна быть представлена в бумажном и электронном виде в формате ГИС MapInfo или других программах, поддерживающих конвертацию в ГИС MapInfo и иметь возможность редактирования. Текстовая часть должна быть представлена в формате MicroSoft Word.</p>
11	Требования по вариантной и конкурсной разработке	Нет
12	Проектная организация – генеральный проектировщик	ИП Шишкин С.А.
13	Вид строительства	Новое



# АДМИНИСТРАЦИЯ КОСОРЖАНСКОГО СЕЛЬСОВЕТА ЩИГРОВСКОГО РАЙОНА КУРСКОЙ ОБЛАСТИ

## ПОСТАНОВЛЕНИЕ

От «05» февраля 2021г.

№8

О разработке проекта планировки территории и проекта межевания в его составе для установления границ земельных участков предназначенных для строительства и размещения линейного объекта: «Водоснабжение ул.Садовая, ул.Вишневая с.Косоржа Косоржанского сельсовета Щигровского района Курской области»

В соответствии с положениями части 1, статьи 41, статьи 46 Градостроительного кодекса РФ, Федеральным законом от 06.10.2003 № 131-ФЗ «Об общих принципах организации местного самоуправления в Российской Федерации», Уставом муниципального образования «Косоржанский сельсовет» Щигровского района Курской области, Соглашением о передаче полномочий от администрации муниципального образования «Щигровский район» Курской области по утверждению подготовленной на основе генеральных планов сельских поселений документации по планировке территории (проект планировки и проектов межевания территории) от 03.02.2021 г., в целях соблюдения права человека на благоприятные условия жизнедеятельности, прав и законных интересов правообладателей земельных участков и объектов капитального строительства Администрация Косоржанского сельсовета Щигровского района Курской области постановляет:

1. Определить заказчиком разработки проекта планировки территории и проекта межевания в его составе для установления границ земельных участков предназначенных для строительства и размещения линейного объекта: «Водоснабжение ул.Садовая, ул.Вишневая с.Косоржа Косоржанского сельсовета Щигровского района Курской области»



Администрацию Косоржанского сельсовета Щигровского района Курской области.

2. Администрации Косоржанского сельсовета Щигровского района Курской области осуществить в установленном порядке проверку проекта планировки территории и проекта межевания в его составе для установления границ земельных участков предназначенных для строительства и размещения линейного объекта: «Водоснабжение ул.Садовая, ул.Вишневая с.Косоржа Косоржанского сельсовета Щигровского района Курской области» и направить Главе Косоржанского сельсовета Щигровского района Курской области для дальнейшего согласования.

3. До утверждения проекта планировки территории и проекта межевания в его составе для установления границ земельных участков предназначенных для строительства и размещения линейного объекта: «Водоснабжение ул.Садовая, ул.Вишневая с.Косоржа Косоржанского сельсовета Щигровского района Курской области» заместителю Главы администрации Косоржанского сельсовета Щигровского района Курской области Братковой Н.В. провести публичные слушания по проекту планировки территории и проекту межевания в его составе для установления границ земельных участков предназначенных для строительства и размещения линейного объекта: «Водоснабжение ул.Садовая, ул.Вишневая с.Косоржа Косоржанского сельсовета Щигровского района Курской области».

4. Опубликовать настоящее постановление в течении трех дней в установленном порядке.

5. Контроль за исполнением настоящего постановления оставляю за собой.

6. Настоящее постановление вступает в силу со дня его официального опубликования.

Глава  
Косоржанского сельсовета  
Щигровского района



А.П.Иголкина.